

An aerial photograph of a dense forest, showing a network of tree canopies in various shades of green. A narrow path or streambed is visible, winding through the center of the forest from top to bottom.

HÅLLBARHETSRAPPORT 2023

Vi tänker göra vad vi kan!

MM Mobility Motors
GROUP

Innehållsförteckning

Inledning	2
Vi driver omställningen mot ett fossilfritt ägande	
Om rapporten	3
Vår verksamhet	
Styrning och ansvar	4-6
Väsentliga hållbarhetsrisker	
Miljö och kemikalier	
Sociala faktorer och personal	
Vårt miljöarbete	7-8
Elbilar	
Dominerande utsläppskällor enligt tabell	
Avfall	
Förbrukning fjärrvärme	
Arbetsplats och personal	
Vi tänker göra vad vi kan	9
Globala mål	
Fakta om Mobility Motors	

Vi driver omställningen mot ett fossilfritt ägande



...

På Mobility Motors tog vi ett tidigt beslut, redan 2010, att vi ville vara marknadsledande gällande försäljning och reparation av fossilfria bilar. Vi gjorde stora investeringar i laddningsinfrastrukturen på våra anläggningar och anammade väldigt tidigt försäljningen av elbilar. Stora resurser lades också på utbildning av våra medarbetare gällande det nya teknologin. Över åren har vi utvecklats och är idag både ISO 14001 samt ISO 9001 certifierade.

Tillsammans med våra partners och kunder utforskar vi möjligheterna för att kunna intensifiera omställningen till fossilfria transporter.

Vi har under året fortsatt arbetat med optimering av vår verksamhet, lanserat flera tekniska lösningar för att säkerställa en fortsatt hög kundnöjdhet. Vi har arbetat med hela vår leverantörskedja för att säkerställa att den fortsatta höga servicenivån kan upprätthållas i dessa utmanande tider.

Slutligen vill jag tacka alla våra medarbetare och insatserna som görs ute på anläggningarna som gör vår fortsatta tillväxt och höga kundnöjdhet möjlig. **Tillsammans gör vi skillnad !**

Dimitrios Lenis, VD



Om rapporten

...

Rapporten avser räkenskapsåret 2023, verksamhetens påverkan, styrning och åtaganden inom områdena mänskliga rättigheter, arbetsrätt, miljö och antikorrupktion. Rapporten är upprättad i enlighet med bestämmelserna i ÅRL, 6:e kapitlet.

Denna hållbarhetsrapport är avgränsad till att omfatta endast Mobility Motors Group Sweden AB bolag.

Vår verksamhet

...

Mobility Motors Group Sweden AB säljer samt utför service och reparationer på följande varumärken. Mercedes, Hyundai, Peugeot, Citroen, Opel, Mazda, Isuzu, Maxus, Aiways, Honda, Nissan och Mitusbishi. Vi erbjuder även servicetjänster på dem flesta märken genom vår samarbetspartner Autoexperten.

Vi arbetar aktivt för en ekonomiskt försvarbar verksamhetsutveckling. All påverkan på vår omvärld ska ständigt vara föremål för översyn och förbättring.

Vi bedriver en öppen och lyhörd kommunikation och bidra till att sprida kunskap kring vårt eget arbete och kvalitativa hållbara lösningar inom vår bransch och därigenom hjälpa våra intressenter att bidra till en hållbar utveckling.

Styrning och ansvar

• • •

Styrelsen har det övergripande ansvaret för förvaltningen av Mobility Motors Group Sweden AB, vilket även omfattar frågor relaterade till hållbart företagande. Det löpande hållbarhetsarbetet leds av koncern-ledningsgruppen.

Hantering av de viktigaste hållbarhetsriskerna och styrningen av hållbarhetsarbetet sker i enlighet med gällande lagstiftning som bas.

Företagets mångåriga miljö och klimatarbete, hög intern kompetens samt ledningens utarbetade ledningssystem och målsättning ger ett bra stöd för ständiga förbättringar.

Företaget är anslutna till MAF, Motorbranschens Arbetsgivareförbund, och har kollektivavtal med IF Metall för kollektivansluten personal samt Unionen / Ledarna för säljare och administrativ personal.

Väsentliga hållbarhetsrisker

• • •

- Sämre kundnöjdhet på grund av förseningar i leverantörskedjan.
- Försäljning av produkter som ej uppfyller gällande miljökrav i dem fall felaktig redovisning av produktionen görs.
- Sviktande konjunktur som direkt är resultatpåverkande.
- Krig och oförutsägbara händelser hos länder där produktion finns av produkter vi saluför.
- Bristfälliga lagar och regler gällande miljöarbete i länder där produktion sker av produkter vi saluför.

Miljö och kemikalier

• • •

På våra serviceverkstäder används kemiska ämnen som kan innebära hälsorisker för vår personal.

För att förebygga risker och säkerställa säker hantering av dessa kemikalier använder vi programmet EcoOnline.

Samtliga säkerhetsdatablad finns tillgängliga i programmet, även information om risker, åtgärder och typ av skyddsutrustning som ska användas framgår.

I samverkan med vår leverantör har vi löpande dialog gällande produkterna som används i syfte att optimera val av produkter enligt substitutionsprincipen.

Rutinbeskrivning och handlingsplan finns i vårt ledningssystem för inköp av kemikalier samt dess hantering.

Årlig inventering genomförs vid intern revision i syfte att säkerställa att endast godkända kemikalier används.



Sociala faktorer och personal

Risken vid sämre arbetsmiljö leder till mindre engagerade medarbetare vilket i sin tur kan leda till missnöjda kunder.

Årliga medarbetarsamtal genomförs där vi säkerställer att alla medarbetare har en god hälsa och utifrån sin roll har rätt kompetens utifrån kravställning. Dessutom från och med 2023 så har vi påbörjad ett samarbete med en extern leverantör gällande tätare medarbetarundersökningar för en bättre uppföljning.

Det är vår strävan att ständigt förbättra och förebygga risker i vår arbetsmiljö och därmed skapa stimulans och trivsel för medarbetarna. Detta för att förhindra arbetsskador, minska arbetsrelaterad sjukfrånvaro och så tidigt som möjligt aktivt arbete med rehabilitering.

Trakasserier och kränkande särbehandling är ett allvarligt hot mot medarbetarnas arbetsglädje, hälsa och möjligheter till utveckling i arbetet. Det leder också till ett sämre arbetsresultat och påverkar därigenom verksamheten.

- Inga trakasserier har uppdagats i vår verksamhet under året.
- Vi samverkar med företagshälsovård för att säkerställa medicinska kontroller samt löpande hälsokontroller.
- Utarbetade policys för arbetsmiljö och trakasserier är implementerade och finns i vårt ledningssystem.

Fördelning kvinnor och män

Fördelning bland de 186 anställda i koncernen totalt är 13,4% kvinnor och 86,6% män, totalt 32 chefer varav 3 kvinnor. I Styrelsen fanns 1 kvinna och 4 män.

Hälsokontroller/psykosociala faktorer/Sjukfrånvaro

Vi har schemalagda hälsokontroller för alla våra medarbetare genom företagshälsovården. Här har vi valt två områden för uppföljning och jämförelse mot föregående år, sjukfrånvaro samt trygghet.

Sjukfrånvaro 2022: 4,63%	Trygghet 2022: 85%
Sjukfrånvaro 2023: 3,76%	Trygghet 2023: 80%

Det är mycket positivt att sjukfrånvaro frekvensen sjunker och förståeligt att trygghets siffran är något lägre då koncernen har genomfört omorganisationer under året.

Mänskliga rättigheter

Mobility Motors ser ingen risk i att bryta mot lagar gällande mänskliga rättigheter i verksamheten. Vi är kollektivanslutna och följer gällande lagstiftning. Vi fördömer all diskriminering oavsett kön, könsöverskridande identitet eller uttryck, etnisk tillhörighet, religion eller annan trosuppfattning, funktionshinder, sexuell läggning eller ålder.

Antikorruption

Mobility Motors har låg risk gällande korruption i vår roll som återförsäljare i Sverige.

Tydliga riktlinjer för förhindrande av korruption finns i vår uppförandekod. Vi känner inte till något fall av korruption eller brott mot mänskliga rättigheter under året där någon av våra anställda varit inblandade i.

Uppförandekod

I vår uppförandekod ges riktlinjer för hur vi som medarbetare ska uppföra oss när vi interagerar med varandra, våra kunder, de samhällen där vi verkar och andra intressenter.



Vårt miljöarbete

Miljö är ett av våra fyra värdeord. Vi vill visa våra intressenter vår vilja att ta ansvar för att förbättra miljön och medverka till en varaktig, hållbar, utveckling.

Företaget är ISO 14001 certifierade sedan 2011.

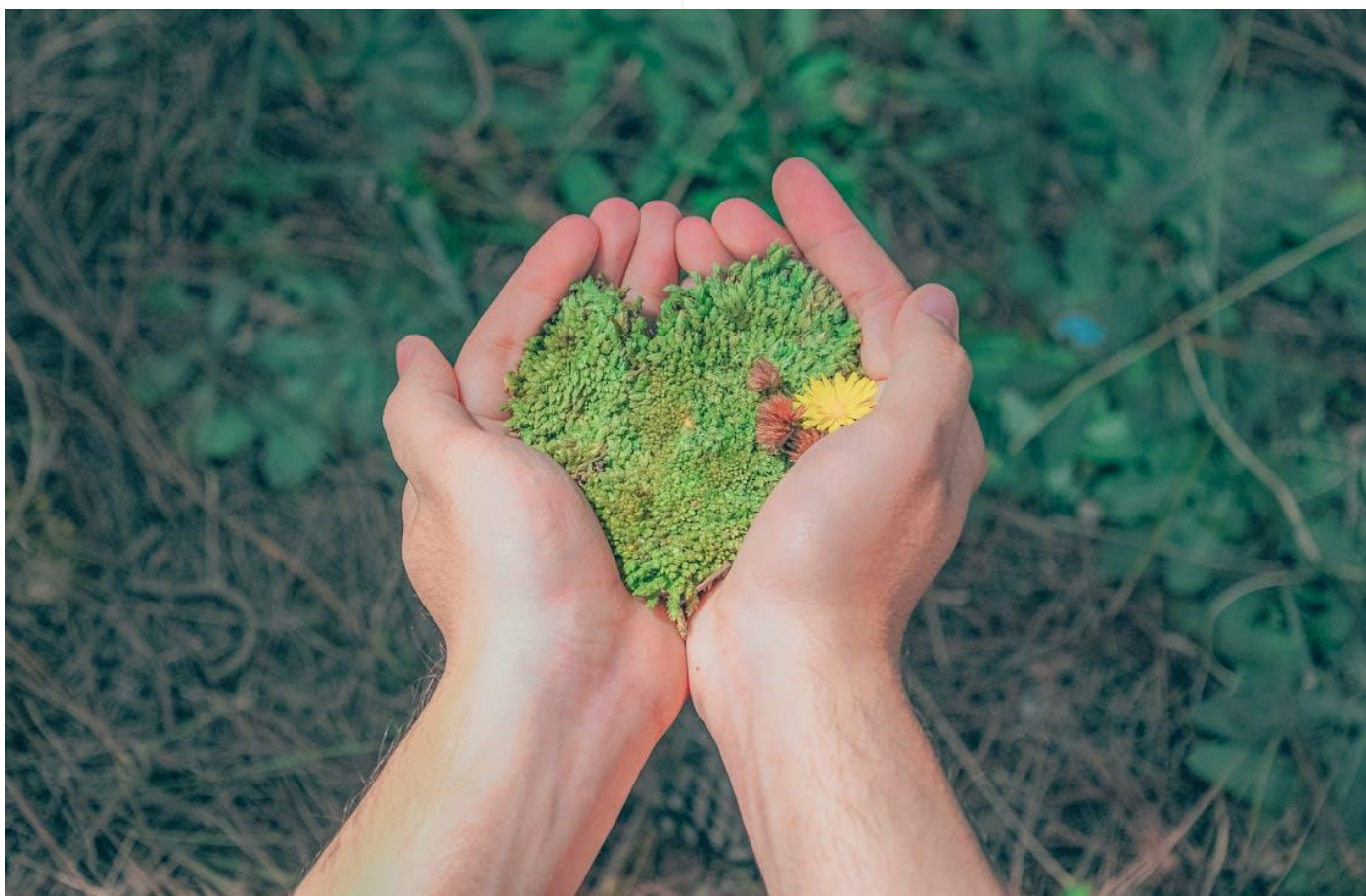
Vi arbetar ständigt för att reducera vår miljöpåverkan, det gör vi genom att ha fokus på våra betydande miljöaspekter som är försäljning av bilar, lackering av bilar, resor till och från arbetet, kemikalier samt transporter av varor.

För att beräkna och rapportera företagets utsläpp har vi valt att använda GHG-protokollet (Greenhouse Gas Protocol). Klimatrapporterna sammanställs och granskas av Go Climate. Dominerande utsläppskällor är förbrukning av el och fjärrvärme samt inköp av bränsle till våra tjänstebilar, pendlingsresor samt till kundbilar.

Elbilar

Mobility Motors har, sedan lanseringen av elbilar i Sverige, varit en starkt drivande aktör för att påskynda skiftet mellan fossil- och elbilar.

Vi har gradvis bytt ut stora delar av både vår lånebils- och tjänstebilsflotta mot elbilar. Detta för att dels främja intresset för elbilar hos allmänheten och samtidigt säkerställa användning av elbilar i vår fordonsflotta. Även om Sverige är en förhållandevis liten bilmärknad, som därför har en mindre påverkan på tillverkarens totala bilförsäljning så arbetar vi aktivt med vår generalagent för att få dem att nå de miljömål som är uppsatta i och med CAFE-protokollet.



Dominerande utsläppskällor enligt tabell

För att säkerställa vår konsumtion och miljöavtryck har all data skickats till ett externt företag, GoClimate.

En sammanställning samt jämförelse mot föregående år har gjorts. Vi kan utifrån jämförelsetalen dra slutsatser som hjälper oss att optimera vårt miljöavtryck.

MOBILITY MOTORS SUMMARY OF RESULTS - CARBON FOOTPRINT 2023

Key Figures			
Description	Amount	Unit	
Direct energy use per primary source (fuel)	1 895.9	GJ	
Indirect energy use per primary source	12 553.1	GJ	
Renewable electricity for the office	7 133.3	GJ	
District heating	5 419.7	GJ	
Energianvändning utanför organisationen (bränsle)	681.6	GJ	
Direct GHG emissions (scope 1)	114.6	tCO2e	
Indirect GHG emissions (scope 2)	55.4	tCO2e	
Other indirect GHG emissions (scope 3)	128.2	tCO2e	
GHG emissions per employee	2.2	tCO2e per employee	

GHG emissions by scope and activity for 2023 and 2022			
Activity	2023 (tCO2e)	2022 (tCO2e)	Change between 2023 & 2022
Scope 1: Direct energy use per primary source	114.6	106.4	7.7%
Mobile combustion	114.6	106.4	7.7%
Tjänstebil	30.0	38.0	-21.1%
Diesel	4.7	8.1	
Bensin	25.3	29.9	
Demobil	79.8	61.1	30.6%
Diesel	10.0	13.0	
Bensin	69.8	48.1	
Transport	4.8	7.3	-34.1%
Diesel	2.3	4.9	
Bensin	2.5	2.3	
Scope 2: Indirect energy use per primary source	55.4	35.7	55.3%
Electricity	.0	0.0	0.0%
Förnybar el (marknadsbaserad)	.0	0.0	
Heating	55.4	35.7	55.3%
Fjärrvärme	55.4	35.7	
Scope 3: Other indirect emissions	128.2	89.98	42.4%
Business travel	4.1	4.0	2.0%
Flygresor	4.1	4.0	2.0%
Short haul <463	.4	0.2	
Medium haul 463-3700	3.7	3.8	
Long haul >3700	.0	0.0	
Purchased goods and services	16.1	10.2	58.6%
Verkstadsbilar	4.9	2.3	116.1%
Diesel	1.0	1.1	
Bensin	3.9	1.2	
Nybil	1.0	.2	503.5%
Diesel	.3	0.2	
Bensin	.7	0.01	
Begagnade bilar	4.1	3.0	35.9%
Diesel	1.2	1.6	
Bensin	2.9	1.4	
IT-tjänster (Microsoft Azure)	.7	0.02	3315.5%
Papper (Ospecificerat)	5.4	4.7	15.1%
Use of sold products	40.0	35.0	14.3%
Verkstadsbilar	19.9	15.1	32.4%
Diesel	2.6	3.9	
Bensin	17.3	11.1	
Nybil	4.0	0.6	532.7%
Diesel	.7	0.5	
Bensin	3.3	0.1	
Begagnade bilar	16.1	19.3	-16.6%
Diesel	3.2	5.9	
Bensin	12.9	13.4	
Fuel and energy related activities	68.0	40.9	66.4%
Diesel	6.4	6.3	
Bensin	22.1	8.6	
Förnybar el	34.1	20.7	
Värme	5.4	5.3	
TOTAL	298.2	232.1	28.5%



Vi strävar alltid efter att ha så stor andel laddbara bilar som möjligt i tjänstebilflottan.

Utsläppsfaktorn för uträkning av utsläpp vid produktion av fjärrvärme har ändrats under 2023 i Sverige. Därför har våra utsläpp ökat.

Mobility Motors totala konsumtion har inte ändrats avsevärt mot föregående år.

Denna ökning beror på att uträkningsformeln har ändrats från föregående år. Den nya formeln ger en mer rättvis bild av den faktiska miljöpåverkan bensinmixen har i Sverige

Vårt miljöarbete

Avfall

Vi har ett väl utvecklat ledningssystem med rutiner för att hantera övrigt och farligt avfall. Våra leverantörer för avfall har säkra och effektiva system i syfte att återvinna vårt avfall i så stor utsträckning som möjligt.

I vårt system finns en säker hantering av våra objekt som är besiktningspliktiga såsom spilloljetankar och oljeavskiljare. Genom vår återvinning har vi möjliggjort att återvunnet material kan användas istället vilket sparar både resurser och energi.

Statistik avfall 2023

Farligt avfall

88,5
TON

Övrigt avfall

86
TON

Förbrukning el och fjärrvärme

El

Eftersom vi på Mobility Motors har tecknat avtal med Bixia där vi endast köper vattenkraftsel har utsläppen från elförbrukningen beräknats till 0 enligt marked-based method på samma sätt som tidigare år.

Fjärrvärme

Utsläpp från fjärrvärme har ökat med 55,3 % jämfört med 2022. Produktion av energibärare stod för 55,4 tCO₂e av utsläppen och har ökat jämfört med 2022 eftersom beräkningsfaktorerna har förändrats för att ge en mer rättvis bild av energimixen för fjärrvärmeproduktionen i Sverige.

Arbetsplats och personal

Vi ser en god arbetsmiljö som ett konkurrensmedel, nöjda kunder börjar med engagerade medarbetare som trivs på jobbet. Omtanke och mångfald är två av värdeorden i vår företagskultur och vår strävan är att ständigt förbättra vår arbetsmiljö. Diskriminering, kränkande särbehandling eller mobbing är oacceptabel och inte tillåtet på vår arbetsplats.

Medarbetarna behöver ha förståelse för syfte, varumärke och helhet så att var och en kan bidra till verksamheten på bästa sätt i vardagen och till verksamhetens utveckling. Delaktighet i utformning av processer och möjlighet till engagemang i förbättringsarbete bidrar till effektivitet. Vår vision är en arbetsplats där människor kan komma till sin rätt på lika villkor oavsett kön, könsidentitet, etnisk tillhörighet, religionsuppfattning, sexuell läggning, funktionsförmåga eller ålder.

Vi tänker göra vad vi kan

Vi har valt att alltid köpa förnyelsebar el av många anledningar.

- De förnybara energikällorna förnyas naturligt hela tiden
- När förnybar el produceras bidrar den inte till negativa klimatutsläpp
- Vattenkraft har en verkningsgrad på nära 90 procent

Globala målen som Mobility Motors har valt att fokusera på:



Fakta om Mobility Motors

- ISO certifierad 14001:2015 (sedan 2011)
- ISO certifierad 9001:2015 (sedan 2018)

Ton CO2e /anställd 2021: 1,5

Ton Co2e /anställd 2022: 1,2

Ton CO2 /anställd 2023 : 2,2



An aerial photograph of a winding asphalt road that curves through a dense, lush green forest. Several cars are visible on the road, including a red car, a blue car, and a white car. The road has white lane markings and a dashed center line. The forest is thick with various shades of green, suggesting a healthy, mature woodland.

Vi tänker göra vad vi kan